



USAID
FROM THE AMERICAN PEOPLE

Procédures Environnementale d'USAID

USAID Environmental Management Workshop
le 18-22 Février, 2008, Dakar, Senegal



USAID
FROM THE AMERICAN PEOPLE

USAID ENVIRONMENTAL PROCEDURES

- **Foreign Assistance Act (FAA) of 1961, Section 117**
 - **Requires USAID to develop procedures to take environmental impacts into account**
- **Implemented thru USAID's environmental compliance regulation 22 CFR 216 (1976) or "Reg. 216", using environmental assessment tools**

Objectives des Procedures

Deux objectives:

- 1. Use EIA to achieve environmentally sound design***
- 2. Fulfill USAID's legal obligation to implement NEPA***



The procedures also support transparency and accountability, for USAID and its partners.

Reg. 216 Requirements...

- **Environmental Review for:**
 - **All new USAID programs or activities**
 - **Significant amendments or extensions to ongoing activities**

Screening under Reg. 216

start

Screening results & their meaning

1. Is the activity an **EMERGENCY**?

YES

"EXEMPTION"

No environmental review required, but anticipated adverse impacts should be mitigated

NO

2. Is the activity **VERY LOW RISK**?

YES

"CATEGORICAL EXCLUSION"

In most cases, no further environmental review is necessary.

NO

3. Is the activity **HIGH RISK**?

YES

ATTENTION:

You probably must do a full Environmental Assessment (EA) or revise the activity

(or not yet clear)

NO

recommended

Allowed by Reg. 216

But not recommended

Prepare Initial Environmental Examination (IEE)

Prepare Environmental Assessment (full EIA study)

USAID Definitions

- How does USAID define an “EXEMPTION” (= “emergency”)?
 - International disaster assistance (IDA):
 - Other emergency situations
 - requires Administrator (A/AID) or Assistant Administrator (AA/AID) formal approval
 - Circumstances with “exceptional foreign policy sensitivities”
 - requires A/AID or AA/AID formal approval.



USAID
FROM THE AMERICAN PEOPLE

Environmental Policy for Emergencies

OFDA

“Notwithstanding” Exemption

Food For Peace (FFP)

No IEE for Rapid-onset

IEE required for slow-onset,
complex emergencies

→ NOT for Pesticides...

→ Contact: DCHA BEO, Erika
Clesceri, clesceri@usaid.gov



**Complex
Emergencies**



Slow-Onset

USAID Screening **Categorical Exclusions**

Under Reg. 216,
ONLY fifteen activities may receive
categorical exclusions. Examples:

1. Education, tech. assistance, training
2. Documents or information transfers
3. Analyses, studies, academic or research workshops and meetings
4. Support to intermediate credit institutions
where USAID does not review loans
5. Nutrition, health, family planning activities
except where infectious medical waste is generated

And certain other situations where USAID does not have direct knowledge or control

**No categorical exclusions
are possible when an
activity involves
pesticides**

Note:
see 22 CFR 216.2(c)(2)
for full list

L'EEI

Rappelons-nous que l'EEI est « l'évaluation préliminaire » de l'USAID

- Un **détermination positive** entraîne une ÉIE complète

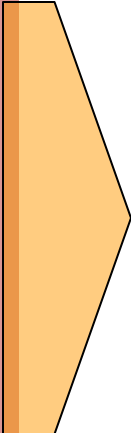
Recommandations	Terminologie de la Reg. 216	Implications (si L'EEI est approuvé)
Aucun impact nocif important sur l'environnement	<i>DÉTERMINATION NÉGATIVE</i>	L'activité réussit l'examen environnemental
Aucun impact nocif important à condition d'une atténuation et d'une surveillance spécifiées	<i>DÉTERMINATION NÉGATIVE AVEC DES CONDITIONS</i>	L'activité réussit l'examen environnemental à condition que l'atténuation et la surveillance spécifiées soient appliquées
Des impacts nocifs importants sur l'environnement sont possibles	<i>DÉTERMINATION POSITIVE</i>	Effectuez une évaluation environnementale (ÉE) complète ou concevez de nouveau l'activité
Renseignements insuffisants pour évaluer les impacts	<i>EXCLUSION</i>	Vous ne pouvez pas mettre l'activité en œuvre tant que l'EEI n'est pas finalisé

How does the IEE process work?

- Submit IEE or categorical exclusion form with project proposal
- IEE contains your DRAFT FINDING:
 - **Positive determination** - (Do full EA or redesign)
 - Negative determination - (project has passed Env. Review)
 - Negative determination w/ conditions - (add mitig. Measures for the project to pass)
 - Deferral - (not enough information is available)
- USAID may accept or reject this finding, or require more analysis

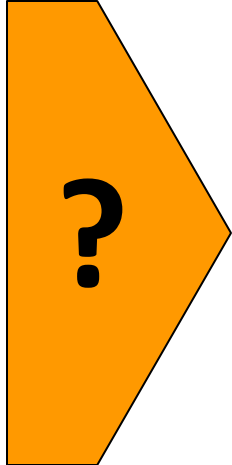
An IEE is a likely result of the screening process. . .

For a program of small-scale activities, the most likely result of the screening process is that you will need to prepare an IEE.



The IEE is USAID's "preliminary assessment"

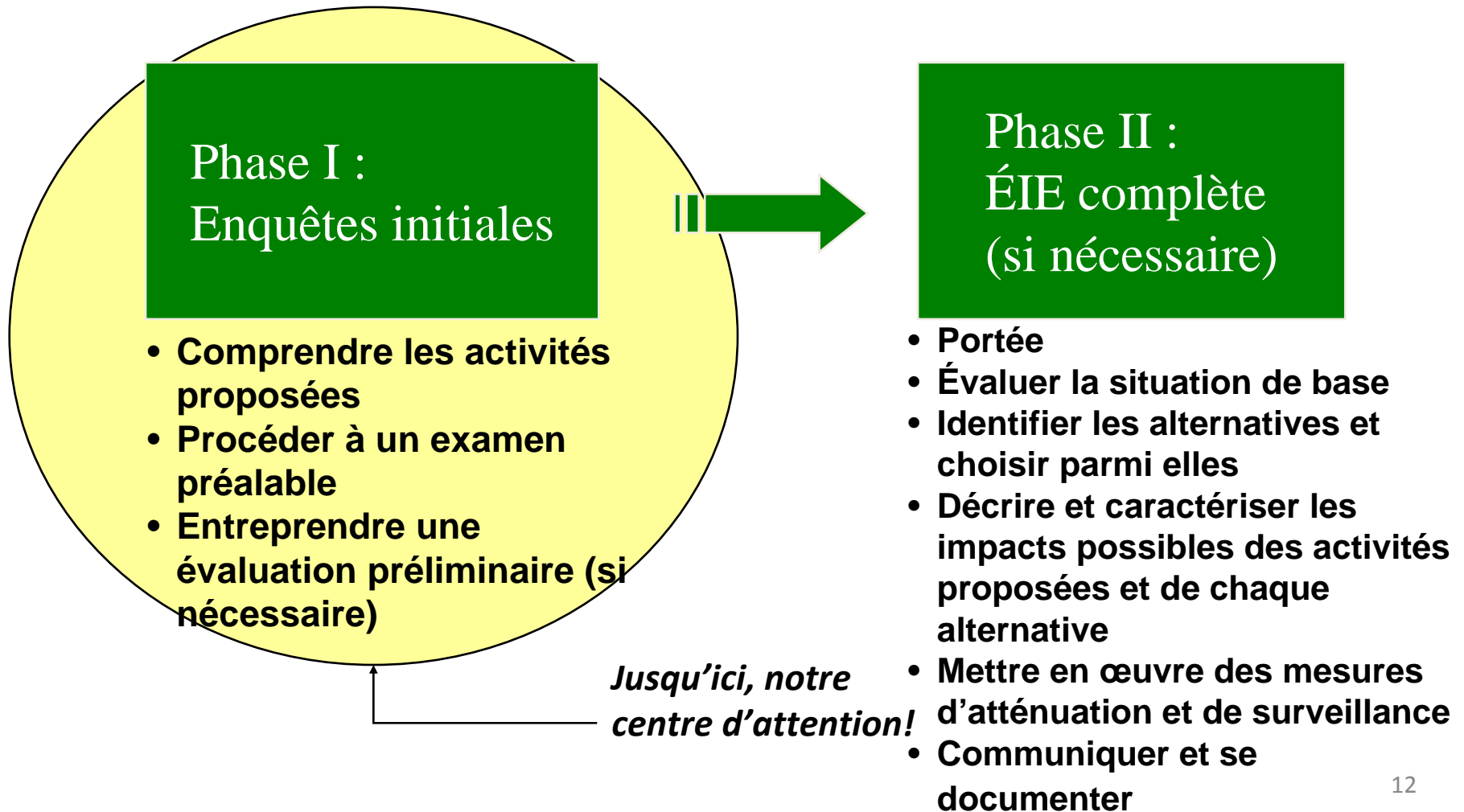
What is the purpose of a preliminary assessment?



?

Notre centre d'attention jusqu'ici

Jusqu'ici, nous nous sommes concentrés sur la phase I du processus d'évaluation d'impact sur l'environnement (ÉIE). . .



Maintenant, quelque mots sur l'ÉIE complète

« L'ÉIE complète » est la phase II du processus d'ÉIE :

Phase II : ÉIE complète (si nécessaire)

- Portée
- Évaluer la situation de base
- Identifier les alternatives et choisir parmi elles
- Décrire et caractériser les impacts possibles des activités proposées et de chaque alternative
- Mettre en œuvre des mesures d'atténuation et de surveillance
- Communiquer et se documenter

Quand une ÉIE complète est-elle nécessaire?

1

Lorsqu'une évaluation préliminaire indique que des impacts nocifs importants sont possibles

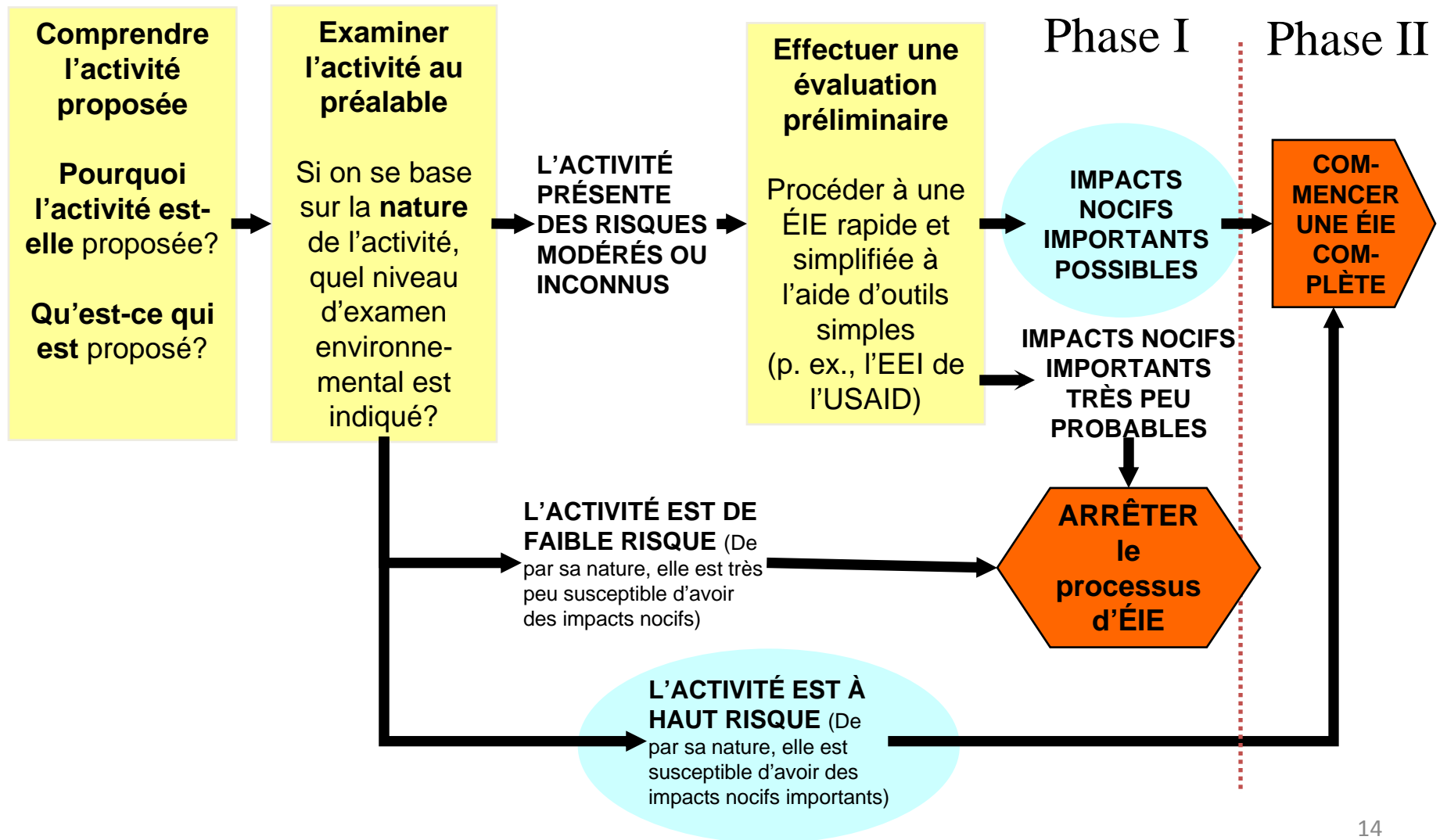
2

Lorsqu'un examen préalable indique qu'une activité est à haut risque*

*Malgré tout, nous recommandons d'entreprendre une évaluation préliminaire!

Nouveau centre d'attention!

Révision: Phase 1 et 2



USAID: 2 types d'ÉIE complète

La Reg. 216 précise 2 types d'ÉIE :

L'évaluation environnementale (ÉE)

Est utilisée pour évaluer les effets d'un projet ou d'une activité particulière sur l'environnement; p. ex.,

- Une ÉE pour évaluer un projet unique de barrage ou d'irrigation;
- Une ÉE pour évaluer les impacts d'un gazoduc ou d'un oléoduc.

L'évaluation environnementale programmatische (ÉEP)*

Est utilisée pour évaluer les effets sur l'environnement d'une **catégorie d'activités similaires**, entre autres,

- Des projets de barrages ou d'irrigation et, en conséquence, le développement de ressources d'eau;
- Des plans de gestion forestière durable.

La Reg 216 n'examine que le contenu de l'ÉE en détail.

Néanmoins, la réglementation énonce la déclaration suivante :
« Dans la mesure du possible, la forme et le contenu de l'évaluation préliminaire d'impact (ÉPI) seront les mêmes que pour l'ÉE. »

*Le terme de la Réglementation 216 est « Évaluation de programme »

En quoi une évaluation environnementale (ÉE) est-elle différente d'une EEI?

- **L'analyse** d'impact sur l'environnement est beaucoup plus détaillée
- **Les alternatives** doivent être formellement définies. Il faut analyser les impacts de chaque alternative et les résultats comparés. (216.6(c))
- L'USAID doit **consulter** le gouvernement **du pays hôte** durant la préparation et concernant les résultats (216.6(e))

Coordination avec les procédures du pays hôte

1

La grande majorité des pays hôtes ont maintenant des politiques et des procédures d'ÉIE

&

2

La plupart des projets qui nécessitent une ÉE sous la Reg. 216 auront également besoin d'une ÉIE complète aux termes des procédures du pays hôte.

Quelles sont les implications?

- Les projets de l'USAID doivent satisfaire **À LA FOIS** à la Réglementation 216 **ET** aux procédures du pays hôte
- Il faut créer un document d'ÉIE pour satisfaire aux deux procédures
- Cela nécessitera des discussions avec l'organisme de réglementation de l'ÉIE du pays hôte concernant le processus établissant les incidences sur l'environnement.

Is USAID Environmental Policy Different for PL 480, Title II Food for Peace programs?? *No & Yes.*

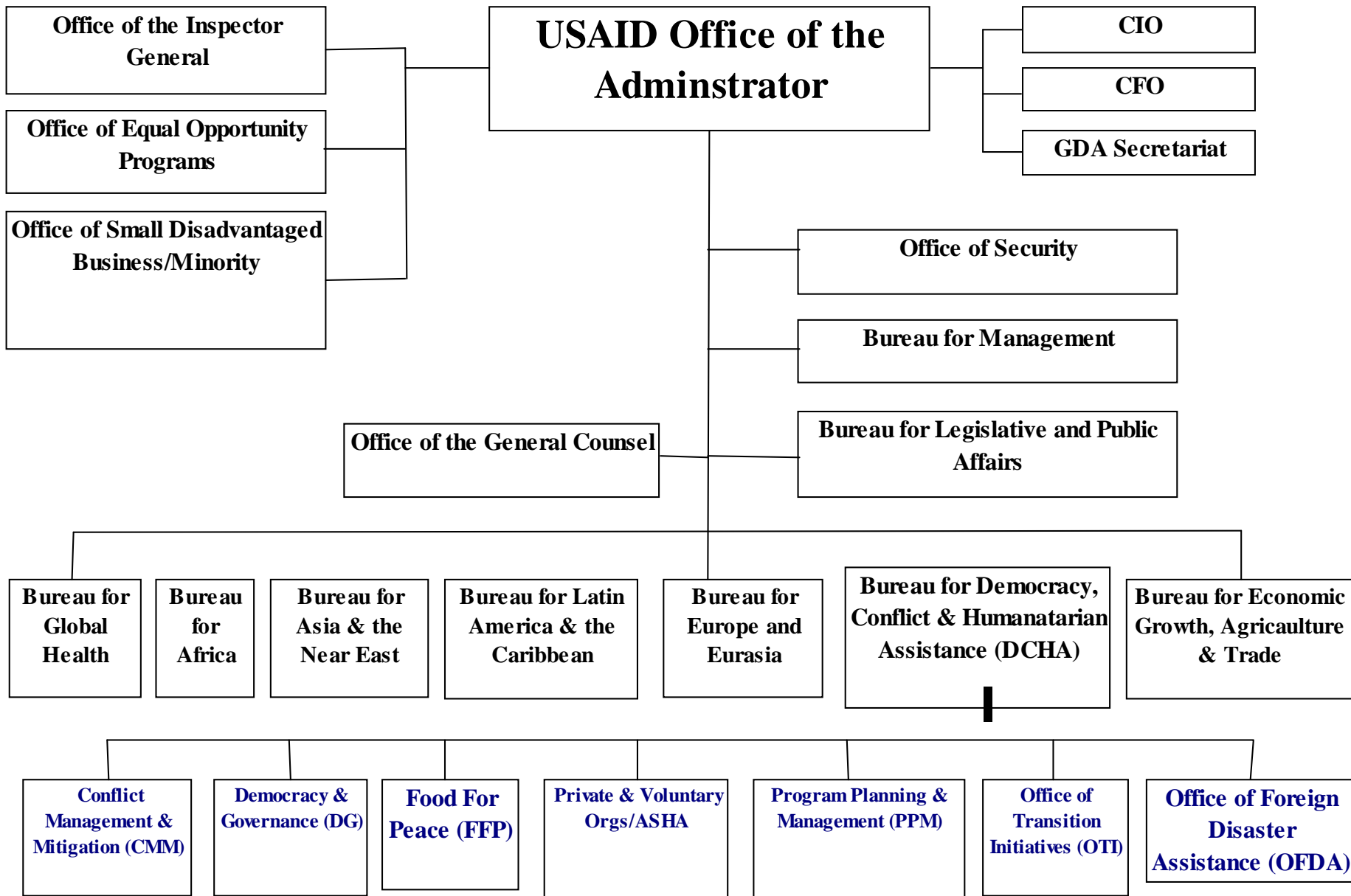
- **MYAPs (Development-Relief)**
 - IEE required, Each Program
 - Environmental Status Reports (ESRs)
 - NGOs write IEE & ESRs
- **SYAPs (Emergency)**
 - IEE required for slow-onset and complex emergencies protracted beyond 1 year





USAID

FROM THE AMERICAN PEOPLE



UN's World Food Program

WFP has own environmental policies.



- Priority: Human Welfare
- Environment + Welfare Link
- Conflict over Scarce Natural Resources



DCHA Reg. 216 References

- **Food For Peace (FFP) Environmental Website**
 - www.usaid.gov/our_work/humanitarian_assistance/ffp/environment
- **FFP Environmental Policy**
 - http://www.usaid.gov/our_work/humanitarian_assistance/ffp/fy08_annex_d.doc
- **OFDA Proposal Guidelines (Additional Program Description Requirements (APDRs))**
 - http://www.usaid.gov/our_work/humanitarian_assistance/disaster_assistance/resources/pdf/OFDA_Guidelines_Unsolicited_Proposals_Reporting.pdf



USAID
FROM THE AMERICAN PEOPLE

Environmental Capacity Building Programs

- **FFP Environmental Training (Contacts: Erika Clesceri (BEO/DCHA), eclesceri@usaid.gov & Katey Schein (FFP), kschien@usaid.gov)**
- **Environmental Capacity Building (ENCAP) Program (USAID Africa Bureau, Contact: Brian Hirsch, bhirsch@usaid.gov)**
- **Environmental Management Capacity Building (EMCB) Project (USAID Asia Near East Bureau, Contact: Barney Popkin, bpopkin@usaid.gov)**



USAID
FROM THE AMERICAN PEOPLE

USAID Environmental Officers

Washington Bureaus– DCHA: Erika Clesceri, AFR: Brian Hirsch, Tim Resch, LAC: Victor Bullen, ANE: Barney Popkin, E&E: Mohammed Latif, GH: Michael Zeilinger, EGAT: Joyce Jatko

**Mike Donald Caribbean
(Dominican Republic)**

**Peter Keller Central
America (El Salvador)**

**Bruce Bayle South America
(Colombia)**

**Rob Clausen
West AFR
(Ghana)**

**Camilien St-Cyr South AFR
(Botswana)**

**David Kinyua
East AFR (Kenya)**

Mission Environmental Officers (MEOs) in every bilateral Mission

http://www.usaid.gov/our_work/environment/compliance/officers.html#meo